

DREPTURI DE AUTOR © Hangzhou EZVIZ Software Co., Ltd. TOATE DREPTURILE REZERVATE.
Orice informație, inclusiv, printre altele, formulări, imagini, grafice sunt proprietățile Hangzhou EZVIZ Software Co., Ltd. (denumite în continuare „EZVIZ”). Acest manual de utilizare (denumit în continuare „Manualul”) nu poate fi reprodus, modificat, tradus sau distribuit, parțial sau în întregime, prin niciun fel de mijloc, fără permisiunea prealabilă scrisă a EZVIZ. Cu excepția cazului în care se stipulează altfel, EZVIZ nu face nicio garanție sau reprezentare, expresă sau implicită, cu privire la Manual.


Despre acest manual

Manualul include instrucțiuni pentru utilizarea și gestionarea produsului. Fotografii, diagramele, imaginile și toate celelalte informații de mai jos sunt doar pentru descriere și explicații. Informațiile conținute în Manualul pot fi modificate, fără notificare prealabilă, din cauza actualizărilor firmware-ului sau din alte motive. Puteți consulta cea mai recentă versiune pe site-ul web [ezviz™](http://www.ezviz.com) (<http://www.ezviz.com>).

Înregistrare revizuire

Lansare nouă – Martie 2026

Recunoașterea mărcilor comerciale

[ezviz™](http://www.ezviz.com),  și alte mărci comerciale și sigle ale EZVIZ reprezintă proprietatea EZVIZ în diferite jurisdicții. Alte mărci comerciale și sigle menționate mai jos reprezintă proprietatea respectivilor deținători.

Declinarea răspunderii legale

ÎN MĂSURA MAXIMĂ PERMISĂ DE LEGISLAȚIA APLICABILĂ, PRODUSUL DESCRIS, ÎMPREUNĂ CU COMPONENTELE HARDWARE, SOFTWARE ȘI FIRMWARE ALE ACESTUIA, ESTE FURNIZAT „AȘA CUM ESTE”, CU TOATE DEFECTELE ȘI ERORILE, IAR EZVIZ NU GARANTEAZĂ NICI ÎN MOD EXPRES, NICI SUBÎNȚELES, INCLUSIV, DAR FĂRĂ A SE LIMITA LA, VANDABILITATEA, CALITATEA SATISFĂCĂTOARE, ADECVAREA PENTRU UN ANUMIT SCOP ȘI NEÎNCĂLCAREA DREPTURILOR TERȚILOR. ÎN NICIO SITUAȚIE EZVIZ, DIRECTORII, FUNCȚIONARII, ANGAJAȚII SAU AGENȚII SĂI NU VOR RĂSPUNDE PENTRU NICIUN FEL DE DAUNE CONSECUTIVE, ACCIDENTALE SAU INDIRECTE, INCLUSIV, PRINTRE ALTELE, DAUNE PENTRU PIERDEREA PROFITULUI ACTIVITĂȚII, ÎNTRERUPEREA ACTIVITĂȚII, SAU PIERDEREA DE DATE SAU DOCUMENTE ÎN LEGĂTURĂ CU UTILIZAREA ACESTUI PRODUS, CHIAR DACĂ EZVIZ A FOST AVERTIZAT DE POSIBILITATEA UNOR ASTFEL DE DAUNE.

ÎN LIMITA MAXIMĂ PERMISĂ DE LEGEA APLICABILĂ, RĂSPUNDEREA TOTALĂ A EZVIZ PENTRU TOATE DAUNELE NU VA DEPĂȘI ÎN NICIUN CAZ PREȚUL INIȚIAL DE ACHIZIȚIE AL PRODUSULUI.

EZVIZ NU ÎȘI ASUMĂ NICIO RĂSPUNDERE PENTRU VĂTĂMĂRI CORPORALE SAU DAUNE MATERIALE CA URMARE A ÎNTRERUPERII PRODUSULUI SAU A ÎNCETĂRII SERVICIULUI CAUZATE DE: A) INSTALAREA SAU UTILIZAREA NECORESPUNZĂTOARE, ALTELE DECÂT CELE SOLICITATE; B) PROTECȚIA INTERESELOR NAȚIONALE SAU PUBLICE; C) FORȚA MAJORĂ; D) UTILIZAREA DE CĂTRE DVS. SAU TERȚI, INCLUSIV, DAR FĂRĂ A SE LIMITA LA, UTILIZAREA PRODUSELOR, SOFTWARE-ULUI, APLICAȚIILOR TERȚILOR ȘI ALTELE.

ÎN CEEA CE PRIVEȘTE PRODUSUL CU ACCES LA INTERNET, UTILIZAREA PRODUSULUI SE VA FACE ÎN ÎNTREGIME DOAR PE RISC PROPRIU. EZVIZ NU ÎȘI VA ASUMA RESPONSABILITATEA PENTRU FUNCȚIONAREA NECORESPUNZĂTOARE, SCURGERILE DE INFORMAȚII CONFIDENȚIALE SAU ALTE DAUNE CARE POT REZULTA DIN ATACURILE CIBERNETICE, ATACURILE HACKERILOR, INFECTAREA CU VIRUȘI SAU ALTE RISCURI DE SECURITATE PE INTERNET; CU TOATE ACESTE, EZVIZ VA OFERI ASISTENȚĂ TEHNICĂ OPORTUNĂ DACĂ ESTE NECESAR. LEGILE DE SUPRAVEGHERE ȘI LEGILE PRIVIND PROTECȚIA DATELOR VARIAZĂ ÎN FUNCȚIE DE JURISDICȚIE. VĂ RUGĂM SĂ VERIFICAȚI TOATE LEGILE RELEVANTE DIN JURISDICȚIA DVS. ÎNAINTE DE A UTILIZA ACEST PRODUS PENTRU A VĂ ASIGURA CĂ UTILIZAREA DE CĂTRE DVS. RESPECTĂ LEGEA APLICABILĂ. EZVIZ VA FI RĂSPUNZĂTOARE ÎN EVENTUALITATEA ÎN CARE ACEST PRODUS ESTE UTILIZAT ÎN SCOPURI NELEGITIME.

ÎN CAZUL UNOR CONFLICTE ÎNTRE CELE DE MAI SUS ȘI LEGEA APLICABILĂ, ACEASTA DIN URMĂ PREVALEAZĂ.

Cuprins

Prezentare generală	1
1. Conținutul pachetului	1
2. Noțiuni de bază	2
Obțineți aplicația EZVIZ	3
Plan de cablaj de bază	3
Adăugați dispozitivul	4
1. Adăugare Releu Wi-Fi	4
2. Configurare Matter	4
Instalarea dispozitivului	5
1. Oprirea alimentării	5
2. Conectarea cablurilor	6
3. Instalarea dispozitivului	7
Operațiuni în aplicația EZVIZ	8
1. Pagina releului Wi-Fi	8
2. Pagină de comutare	9
Conectare EZVIZ	10
1. Utilizarea Amazon Alexa	10
2. Utilizarea Google Assistant	11
Specificații	12

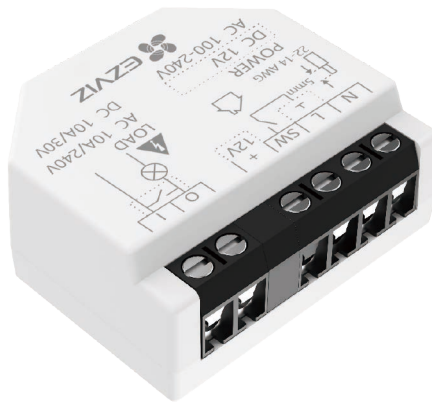
Prezentare generală

Releul Wi-Fi T35 este un comutator inteligent cu factor de formă mic, care permite controlul de la distanță al aparatelor electrice prin intermediul telefonului mobil, al tabletei, al PC-ului sau al sistemului de automatizare a locuinței. Poate funcționa independent într-o rețea Wi-Fi locală sau, de asemenea, poate fi operat prin servicii de domotică în cloud.

Poate fi accesat, controlat și monitorizat de la distanță de oriunde cu acces la internet, atâta timp cât dispozitivul este conectat la un router Wi-Fi.

Poate fi montat în cutii electrice standard de perete, în spatele butoanelor de alimentare și al comutatoarelor de lumină sau în alte locuri cu spațiu limitat.

1. Conținutul pachetului



Releu Wi-Fi (1 buc.)



Pin (1 buc.)



Instrucțiuni de configurare
Matter (1 buc.)

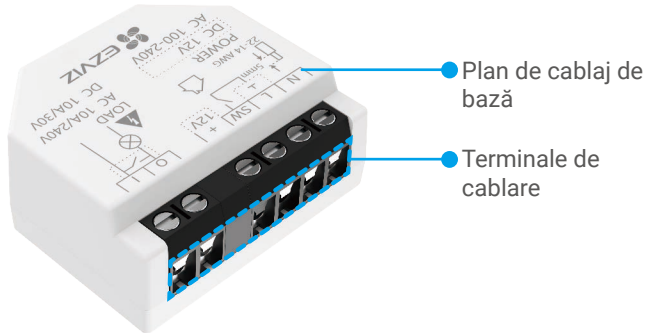


Informații de reglementare
(2 buc.)

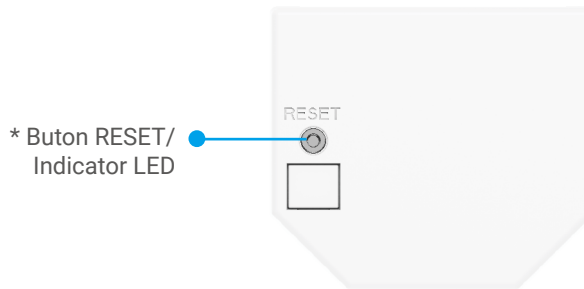


Ghid de pornire rapidă
(1 buc.)

2. Noțiuni de bază



Vedere frontală



Vedere din spate

* Indicator LED

- Albastru continuu: Dispozitivul este conectat la rețeaua Wi-Fi.
- • Albastru intermitent lent: Dispozitivul este deconectat de la rețeaua Wi-Fi.
- Albastru intermitent rapid: Dispozitivul este pregătit pentru configurarea Wi-Fi.

* Butonul RESET

Schimbarea Wi-Fi:

Folosiți un ac pentru a apăsa și a menține butonul RESET timp de 4 secunde. Indicatorul devine albastru cu intermitență rapidă, ceea ce indică faptul că dispozitivul este pregătit pentru configurarea Wi-Fi.

- 1 Modul de configurare Wi-Fi durează 180 de secunde. Dacă nu finalizați configurarea Wi-Fi în acest interval de timp, dispozitivul se reconectează automat la rețeaua Wi-Fi originală.

* Butonul RESET

Restabilire setări din fabrică:

Folosiți un ac pentru a apăsa și a menține butonul RESET timp de 10 secunde, până când indicatorul devine din nou albastru cu intermitență rapidă, apoi eliberați butonul. Dispozitivul va fi restaurat la setările de fabrică.

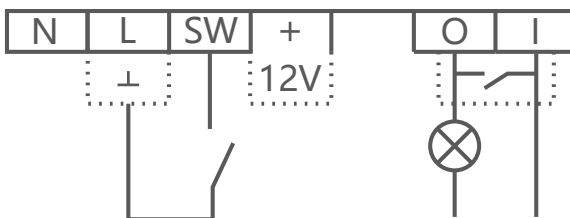
Obțineți aplicația EZVIZ

1. Conectați telefonul mobil la Wi-Fi (sugerat).
2. Descărcați și instalați aplicația EZVIZ căutând „EZVIZ” în App Store sau Google Play™.
3. Lansați aplicația și înregistrați un cont de utilizator EZVIZ.



- ❗ Dacă ați folosit deja aplicația, asigurați-vă că este cea mai recentă versiune. Pentru a afla dacă este disponibilă o actualizare, accesați magazinul de aplicații și căutați EZVIZ.

Plan de cablaj de bază



Terminale		Cabluri	
N	Terminal neutru	N	Cablu neutru
L	Terminale live (100 - 240 V CA)	L	Cabluri live (100 - 240 V CA)
+12 V	Terminal pozitiv 12 V CC	+12 V	Cabluri pozitive 12 V CC
⊥	Terminal la sol (12 V CC)	GND	Cabluri de rețea la sol 12 V CC
SW	Bornă de intrare pentru comutator		
O	Bornă de ieșire pentru circuitul de alimentare		
I	Terminal de intrare în circuit de încărcare		

Adăugați dispozitivul

1. Adăugare Releu Wi-Fi

1. Conectați-vă la contul dvs. prin intermediul aplicației EZVIZ, atingeți pictograma de adăugare a dispozitivului, apoi va fi afișată interfața de scanare a codului QR.
2. Scanați codul QR de pe spatele dispozitivului sau de pe coperta ghidului de începere rapidă.



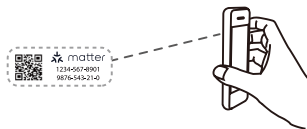
3. Adăugați dispozitivul urmând expertul din aplicație.

❗ După adăugarea cu succes, indicatorul LED al dispozitivului va ilumina continuu în albastru.

2. Configurare Matter

- Pentru a configura Matter, releul Wi-Fi și telefonul dvs. mobil trebuie să fie conectate la aceeași rețea Wi-Fi.
- Păstrați codul pentru referințe viitoare.

1. După ce Releul Wi-Fi a fost adăugat în aplicația EZVIZ, deschideți aplicația care suportă Matter.
2. Conform instrucțiunilor din aplicație, scanați codul de configurare Matter sau introduceți codul numeric de configurare de pe coperta Instrucțiuni de configurare Matter sau pe spatele modulelor Wi-Fi relay.



3. Urmăriți asistentul pentru a adăuga Releul Wi-Fi în aplicație.
4. După finalizarea configurației, Releul Wi-Fi va apărea în lista aplicației.

Instalarea dispozitivului

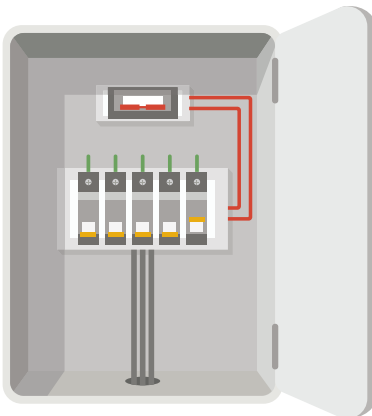


- Înainte de instalare, asigurați-vă că nu există deteriorări ale izolației cablului.
- Asigurați-vă că instalarea este efectuată de un electrician calificat.
- Orice modificare a conexiunilor trebuie efectuată după ce vă asigurați că nu există tensiune la bornele dispozitivului!
- Dispozitivul poate fi conectat la și poate controla circuitele și aparatele electrice numai dacă respectă standardele și normele de siguranță aplicabile!
- Nu conectați dispozitivul la aparate care depășesc sarcina max. dată!
- Conectați dispozitivul numai în conformitate cu aceste instrucțiuni. Orice altă metodă poate cauza avarierea și/sau vătămarea!
- Nu încercați să reparați singur dispozitivul!

1. Oprirea alimentării

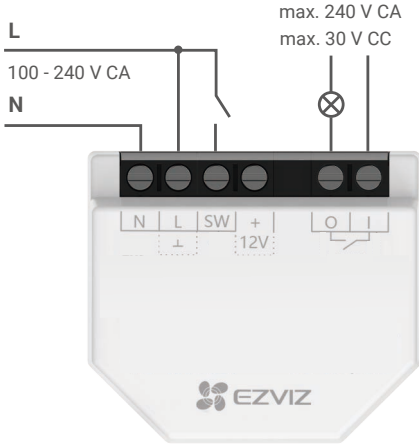
Înainte de a monta dispozitivul, opriți disjunctoarele și utilizați un fazmetru sau un multimetru pentru a verifica lipsa de tensiune pe bornele acestora.

- ❗ **Montați și conectați dispozitivul numai după ce confirmați că nu există nici o tensiune.**

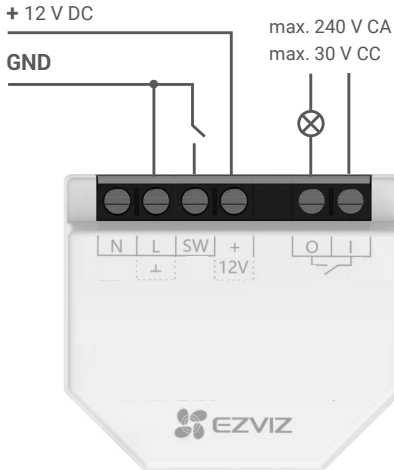


2. Conectarea cablurilor

Conectați cablurile la dispozitiv în funcție de sursa de alimentare pe care o utilizați.



1. Dacă utilizați sursa de alimentare cu curent alternativ pentru dispozitiv, conectați cablul Live la terminalul L și cablul Neutru la terminalul N.
2. Conectați un comutator/buton la terminalul SW și la cablul live.
3. Conectați circuitul de sarcină la bornele O și I.



1. Dacă utilizați o sursă de alimentare stabilizată de 12 V CC, conectați cablul + la terminalul +12V și cablul GND la terminalul \perp .
2. Conectați un comutator/buton la terminalul SW și la cablul GND.
3. Conectați circuitul de sarcină la bornele O și I.

3. Instalarea dispozitivului

După terminarea cablării, instalați dispozitivul în spatele comutatorului sau butonului consultând figura de mai jos și apoi utilizați o șurubelniță pentru a fixa comutatorul sau butonul și instalarea este terminată.

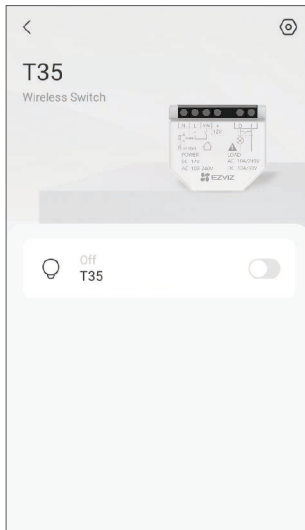


Operațiuni în aplicația EZVIZ

1 Interfața aplicației se poate modifica din cauza actualizării versiunii.

1. Pagina releului Wi-Fi

Când lansați aplicația EZVIZ, puteți gestiona dispozitivul după cum este necesar.



Pictogramă Descriere



Setări. Vizualizați sau modificați setările dispozitivului.



Pagina de comutare. Atingeți pentru a intra în pagina cu detalii a dispozitivului dvs.

Puteți apăsa pe pictograma  pentru a configura următorii parametri.

Parametru/Iconă Descriere

Nume Personalizați numele dispozitivului dvs.

Ecologia Matter Veă el código Matter del dispositivo y la ecología Matter a la que se ha agregado el dispositivo.

Setări de rețea Vizualizați rețeaua Wi-Fi la care este conectat dispozitivul.

Informații despre dispozitiv Aici puteți vedea informațiile despre dispozitiv.

Șterge Apăsați pentru a șterge dispozitivul din aplicația EZVIZ.



Atingeți această pictogramă din colțul din dreapta sus pentru a vizualiza jurnalul dispozitivului.

2. Pagină de comutare



Pictogramă	Descriere
	Partajare. Împărtășiți dispozitivul cu oricine doriți.
	Setări. Vizualizați sau modificați setările dispozitivului.
	Comutator. Atingeți pentru a aprinde/stinge lumina.
	Temporizator. Atingeți pentru a seta un program.



Puteți apăsa pe pictograma  pentru a configura următorii parametri.

Parametru	Descriere
Nume dispozitiv	Personalizați numele dispozitivului dvs.
Comutator de inversare cu întârziere	Dispozitivul va fi inversat automat cu o mică întârziere.
Setări tip dispozitiv	Setați tipul de intrare a dispozitivului și parametrii aferenți.
Asociere inteligentă	Creați legătura inteligentă a dispozitivelor dvs.
Informații despre dispozitiv	Aici puteți vedea informațiile despre dispozitiv.
Partajare dispozitiv	Puteți partaja dispozitivul cu un membru al familiei sau cu un oaspete.

Conectare EZVIZ

1. Utilizarea Amazon Alexa

Aceste instrucțiuni vă vor permite să controlați dispozitivele EZVIZ cu Amazon Alexa. Dacă întâmpinați dificultăți în timpul procesului, vă rugăm să consultați **Remedierea defecțiunilor**.

Înainte de a începe, asigurați-vă că:

1. Dispozitivele EZVIZ sunt conectate la aplicația EZVIZ.
2. Aveți un dispozitiv compatibil cu Alexa (de exemplu, Echo Spot, Echo-Show, All-New Echo-Show, Fire TV (toate generațiile), Fire TV stick (numai a doua generație) sau televizoare inteligente Fire TV Edition).
3. Aplicația Amazon Alexa este deja instalată pe dispozitivul dvs. inteligent și ați creat un cont.

Pentru a controla dispozitivele EZVIZ cu Amazon Alexa:

1. Deschideți aplicația Alexa și selectați „Abilități și jocuri” din meniu.
2. Pe ecranul Abilități și jocuri, căutați „EZVIZ” și veți găsi abilități „EZVIZ”.
3. Selectați abilitățile dispozitivului EZVIZ, apoi atingeți **ACTIVAȚI PENTRU A UTILIZA**.
4. Introduceți numele de utilizator și parola EZVIZ și apăsați **Conectare**.
5. Atingeți butonul **Autorizare** pentru a autoriza Alexa să vă acceseze contul EZVIZ, astfel încât Alexa să poată controla dispozitivele EZVIZ.
6. Veți vedea „EZVIZ a fost conectat cu succes”, apoi apăsați **DESCOPERĂ DISPOZITIVE** pentru a permite Alexa să descopere toate dispozitivele EZVIZ.
7. Reveniți la meniul aplicației Alexa și selectați „Dispozitive”, iar sub dispozitive veți vedea toate dispozitivele EZVIZ.

Comandă vocală

Descoperiți un nou dispozitiv inteligent prin meniul „Smart Home” din aplicația Alexa sau Funcția de control vocal Alexa.

Odată ce dispozitivul este găsit, îl puteți controla cu vocea. Rostiți comenzi simple pentru Alexa.

📌 Numele dispozitivului, de exemplu: „arată soneria xxxx,” poate fi modificat în aplicația EZVIZ. De fiecare dată când schimbați numele dispozitivului, va trebui să descoperiți din nou dispozitivul pentru a actualiza numele.

Remedierea defecțiunilor

Ce trebuie să fac dacă Alexa nu reușește să descopere dispozitivul meu?

Verificați dacă există probleme de conectare la Internet.

Reporniți dispozitivul inteligent și redescoperiți-l pe Alexa.

De ce starea dispozitivului este „Offline” pe Alexa?

Este posibil ca dispozitivul să fi fost deconectat de la rețea. Reporniți dispozitivul inteligent și redescoperiți-l pe Alexa.

Verificați dacă routerul este conectat la internet și încercați din nou.

- ① Pentru detalii despre țările în care Amazon Alexa este disponibil, consultați site-ul oficial al Amazon Alexa.

2. Utilizarea Google Assistant

Cu ajutorul Google Assistant, puteți activa dispozitivul EZVIZ și puteți viziona în direct prin intermediul comenzilor vocale Google Assistant.

Sunt necesare următoarele dispozitive și aplicații:

1. O aplicație EZVIZ funcțională.
2. Un televizor cu Chromecast funcțional care se conectează la acesta.
3. Aplicația Google Assistant de pe telefon.

Pentru a începe, urmați pașii de mai jos:

1. Configurați dispozitivul EZVIZ și asigurați-vă că acesta funcționează corect în aplicație.
2. Descărcați aplicația Google Home din App Store sau Google Play™ și conectați-vă la contul dvs. Google.
3. În ecranul Myhome, atingeți „+” din colțul din stânga sus și selectați „Configurare dispozitiv” din lista de meniu pentru a accesa interfața Configurare.
4. Apăsați **Funcționează cu Google**, și căutați „EZVIZ”, unde veți găsi abilități „EZVIZ”.
5. Introduceți numele de utilizator și parola EZVIZ și apăsați **Conectare**.
6. Atingeți butonul **Autorizare** pentru a autoriza Google să vă acceseze contul EZVIZ, astfel încât Google să poată controla dispozitivele EZVIZ.
7. Atingeți **Revenire la aplicație**.
8. Urmăriți pașii de mai sus pentru a finaliza autorizarea. Când sincronizarea este finalizată, serviciul EZVIZ va fi enumerat în lista dvs. de servicii. Pentru a vedea o listă de dispozitive compatibile în contul dvs. EZVIZ, atingeți pictograma de serviciu EZVIZ.
9. Acum încercați câteva comenzi. Utilizați numele dispozitivului pe care l-ați creat când configurați sistemul.

Utilizatorii pot gestiona dispozitivele ca o singură entitate sau într-un grup. Adăugarea de dispozitive într-o cameră permite utilizatorilor să controleze simultan un grup de dispozitive utilizând o singură comandă.

Consultați linkul pentru mai multe informații:

<https://support.google.com/googlehome/answer/7029485?co=GENIE.Platform%3DAndroid&hl=en>

Specificații

Parametru	Descriere
Dimensiuni produs (H*I*a)	43,8 × 38,5 × 18,5 mm
Sursă de alimentare	100 - 240 V c.a., 50/60 Hz sau 12 V c.c.
Consum electric	<1,5 W
Temperatură de lucru	-10 °C - 45 °C
Elemente de control	Releu 16 A
Tensiune de comutare maximă	250 V c.a. sau 30 V c.c.
Protocol radio	IEEE 802.11b/g/n/ax